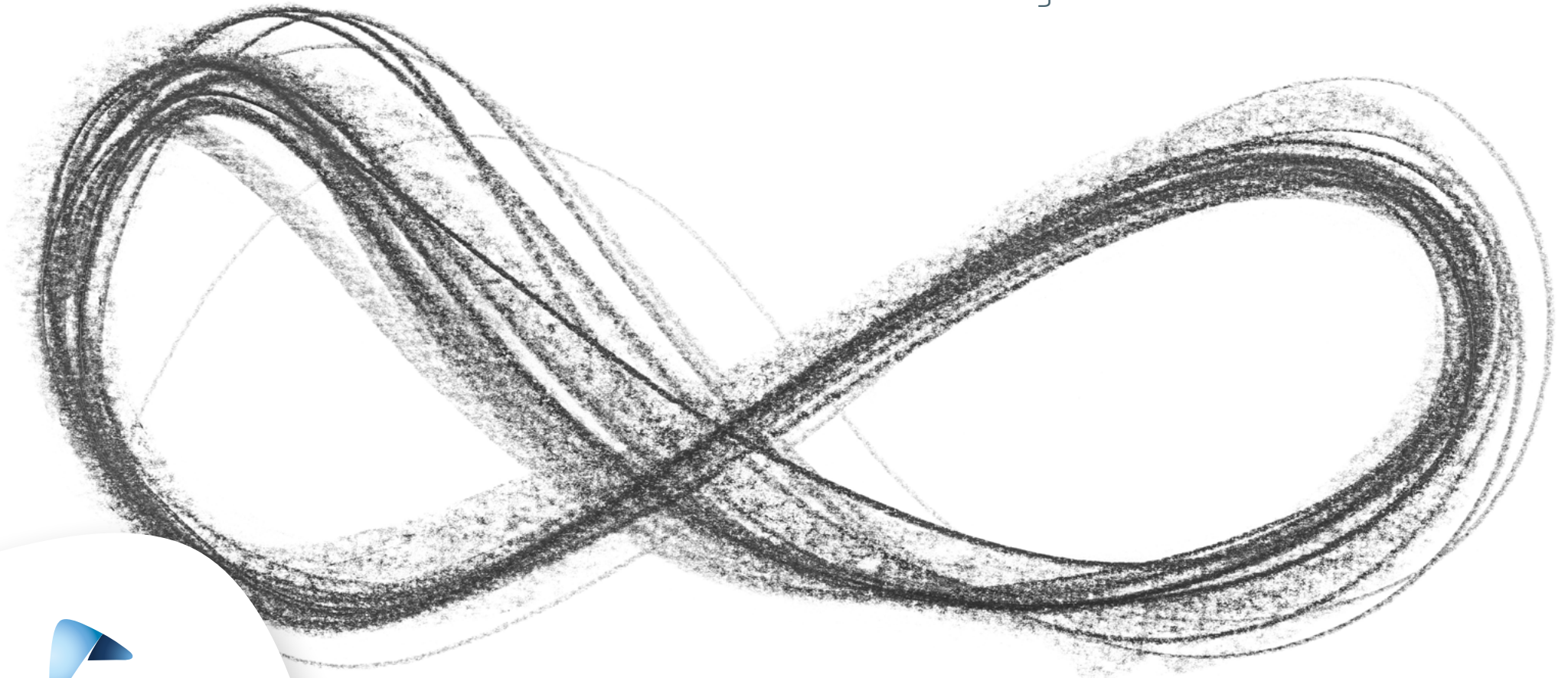
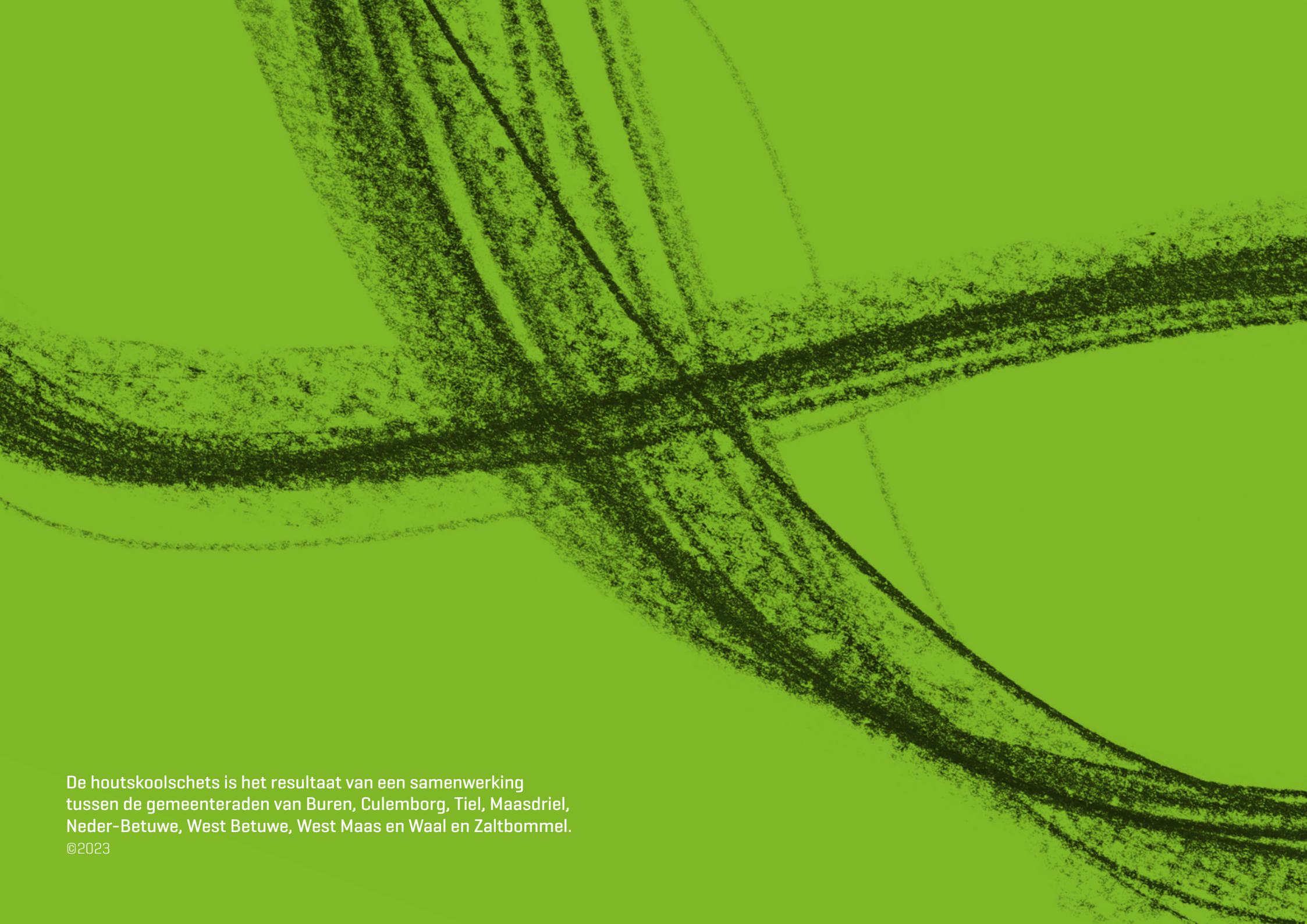


Addendum

vanuit de acht gemeenteraden





De houtskoolschets is het resultaat van een samenwerking tussen de gemeenteraden van Buren, Culemborg, Tiel, Maasdriel, Neder-Betuwe, West Betuwe, West Maas en Waal en Zaltbommel.

©2023

INHOUD

INLEIDING	4	THEMA: FINANCIERING	10
Aanleiding	4	De kern	10
Alle raadsleden in de regio	4	Bespreking in de acht gemeenteraden in het kort	10
Complimenten	4	Reacties een aanvullende onderzoeksvragen:	10
Wat is het addendum wel?	5		
Wat is het addendum niet?	5	THEMA: COMMUNICATIE NAAR INWONERS	11
		De kern	11
PROCES EN DRAAGVLAK	6	Bespreking in de acht gemeenteraden in het kort	11
Van houtskoolschets tot koersplan	6	Reacties en aanvullende onderzoeksvragen:	11
Blijvend samen optrekken	6		
MT en bestuur Avri	6	BIJLAGEN	12
		Bijlage 1: Overzicht besprekingen in de gemeenteraden	12
THEMA: REGIONALE AMBITIES OP WEG NAAR EEN CIRCULAIRE ECONOMIE	7	Bijlage 2: Verslag van de bespreking in de gemeente Maasdriel	13
De kern	7	Bijlage 3: Verslag van de bespreking in de gemeente West Betuwe	15
Bespreking in de acht gemeenteraden in het kort	7	Bijlage 4: Schriftelijke reactie CDA Zaltbommel	18
Reacties en aanvullende onderzoeksvragen:	7	Bijlage 5: Schriftelijke reactie CDA Maasdriel	19
		Bijlage 6: Schriftelijke reactie D66 Maasdriel	20
THEMA: BESTURING	8		
De kern	8		
Bespreking in de acht gemeenteraden in het kort	8		
Reacties en aanvullende onderzoeksvragen:	8		

INLEIDING

Aanleiding

De gemeenteraden van regio Rivierenland wilden een toekomstbeeld geschetst zien van de wenselijke koers van Avri, in het licht van de duurzaamheids- en circulariteitsdoelen. Dit op aangeven van de moties uit de gemeente Buren 'Toekomstbestendigheid Gemeenschappelijke Regeling [GR] Avri' [2021] en gemeente Neder-Betuwe 'Strategische keuzes Avri ten aanzien van afvalverwerkingen' [2021]. Deze wens is onder de noemer 'houtschoolschets' uitgewerkt.

Alle raadsleden in de regio

Doordat zestien raadsleden een stap naar voren deden en namens de acht gemeenteraden het intensieve proces doorliepen, hoefden de andere gemeenteraadsleden dat niet meer te doen. Wel kregen zij de gelegenheid om kennis te nemen van het eindresultaat, erop te reageren en erover in gesprek te gaan.

Na oplevering van de houtschoolschets in januari is deze gepresenteerd in alle acht de gemeenteraden. De presentaties zijn per gemeente verzorgd door het betreffende lid van de raads werkgroep uit die gemeente.

Het addendum en de memo vraag en antwoord zijn in concept voorgelegd aan de agendacommissie van de regio. Hen is gevraagd of de documenten helder zijn en of zij wat erin staat herkennen vanuit de bespreking in de gemeenteraad van de eigen gemeente. Aanvullingen die de agendacommissie heeft geleverd, zijn verwerkt.

Complimenten

Tijdens de presentaties is door een aantal gemeenten complimenten gemaakt over het werk dat de raads werkgroep heeft verzet en het resultaat dat is geleverd ('deze eerste opzet voelt goed aan', 'wij zijn blij met wat voorligt en zien de rest met vertrouwen tegemoet' en 'blij dat er naar elkaar wordt geluisterd en wordt samengewerkt'). Specifiek waar het de houtschoolschets betreft, maar ook in het algemeen over de manier waarop een dergelijk regionaal proces is doorlopen.



Wat is het addendum wel?

Reacties en aanvullende onderzoeksvragen op strategisch niveau die de bijeenkomsten hebben opgeleverd, zijn in dit document voor alle raadsleden uitgewerkt ten behoeve van verrijking van het Avri strategisch koersplan 2024 – 2027.

Per thema is steeds in drie delen toegelicht wat het gesprek in de acht gemeenteraden opleverde:

1. De kern | Een beknopte samenvatting van de essentie van dat thema uit de houtskoolschets.
2. Bespreking in de acht gemeenteraden in het kort | Een samenvatting van het gedeelde, overheersende beeld over dat thema dat uit de besprekingen naar voren kwam.
3. Reacties en aanvullende onderzoeksvragen | Alle afzonderlijke reacties en aanvullende onderzoeksvragen die letterlijk genoemd zijn, die aanvullend zijn op de houtskoolschets.

Wat is het addendum niet?

Twee types reacties en vragen zijn niet verwerkt in dit document. Namelijk:

1. Alle reacties en vragen over de toekomstige situatie, maar die operationeel van aard zijn (‘kan een afvalmanager het proces tussen gemeenten en Avri helpen versoepelen?’ en ‘hoe vallen de personeelskosten uit als de stap naar een BV of NV wordt gemaakt?’) zijn niet opgenomen in dit document. Deze vragen en opmerkingen landden in de actieplannen en programma’s van Avri.
2. De vragen die gesteld zijn en opmerkingen die geplaatst zijn bij de huidige, dagelijkse operatie. Deze zijn samengevat en meegegeven aan het RBA, het regionaal beleidsoverleg.



PROCES EN DRAAGVLAK

Van houtskoolschets tot koersplan

Met de inzichten vanuit de houtskoolschets [2023] wordt het concept strategisch koersplan uit 2021 verrijkt en dit samen vormt de basis voor een definitief strategisch koersplan 2024 – 2027. Het strategisch koersplan wordt in december 2023 door het Algemeen Bestuur vastgesteld.

Na het gesprek in de gemeenteraden hebben CDA Zaltbommel, CDA Maasdiel en D66 Maasdiel aanvullend hun schriftelijke reacties toegevoegd (zie bijlagen). Geen van de raadsleden heeft gebruik gemaakt van de uitnodiging om zich nader te laten informeren door in gesprek te gaan met raads werkgroep leden en de procesleider.

Blijvend samen optrekken

Vanuit de gemeenteraden is de wens uitgesproken om geïnformeerd te blijven over de voortgang, tot en met vaststelling van het Avri strategisch koersplan 2024 – 2027. Dat betreft gemeenteraden, bestuursleden, RBA en de raads werkgroep leden.

Verder is de wens uitgesproken om de uitwerking van onderzoeksvragen over de besturingsstructuur en financieringssysteem gelijktijdig te volgen. Dus wanneer een onderzoeksvraag tot een eerste antwoord heeft geleid, willen gemeenteraadsleden en bestuursleden hierover gelijktijdig geïnformeerd worden. Zo wordt voorkomen dat betrokkenen verrast worden met de uitkomst van het besturings- en financieringsvraagstuk.

MT en bestuur Avri

Vanuit de gemeenteraden is verder de vraag gesteld hoe het bestuur en het MT van Avri de houtskoolschets hebben ontvangen. Of zij ermee uit



de voeten kunnen en in hoeverre zij de mening zijn toegedaan dat er een andere organisatievorm moet komen om aan handelingsruimte te winnen.

Hoewel een groot deel van het antwoord op deze vragen terug te lezen in de [visie van het MT Avri](#) en in de [visie van het bestuur Avri](#) op de projectpagina, zijn de vragen voorgelegd in de bestuursvergadering van 25 mei.

De bestuursvoorzitter benadrukt dat het bestuur zeer content is met wat is aangeboden. Het bestuur vindt het sterk dat de gemeenteraden op deze manier betrokken zijn en dat het goed gelukt is om hen in positie te brengen. Of het bestuur uit de voeten kan met de voorgestelde organisatievorm is iets dat juist in de fase hierna aan gedegen onderzoek wordt onderworpen. Waarover vervolgens de discussie zal worden gevoerd, waarover de gemeenteraden worden geïnformeerd en waarin zij worden meegenomen.

THEMA REGIONALE AMBITIES OP WEG NAAR EEN CIRCULAIRE ECONOMIE

De kern

Ook regio Rivierenland moet voor 2050 circulair zijn, conform het Rijksbeleid. De houtskoolschets beschrijft daartoe vijf regionale ambities, vanuit het inzicht en de overtuiging dat gemeenten de opgaven alleen samen als regio aankunnen:

- ▶ Regionale en bovenregionale samenwerking krijgt vorm vanuit kennisnetwerk Avri;
- ▶ Vergroten bewustwording en kennisniveau inwoners;
- ▶ Opzetten circulair ambachtscentrum voor de regio;
- ▶ Ondersteunen Avri in expert- en regisseursrol in het aanjagen van circulaire initiatieven;
- ▶ Versterken profiel Rivierenland: gespecialiseerd in het duurzaam verwerken van gebruikt textiel.

Bespreking in de acht gemeenteraden in het kort

Het maatschappelijk vraagstuk, de wettelijke opgaven en de voorgestelde regionale ambities zoals beschreven in de houtskoolschets hebben weinig reacties en vragen opgeroepen ('wij onderschrijven de noodzaak voor een actieve rol naar de circulaire economie' en 'wij steunen de versterking van de circulaire afvalstromen, van afvalverwerker naar grondstoffenleverancier').

Reacties en aanvullende onderzoeksvragen:

- ▶ Avri speelt een rol in de transitie naar een circulaire economie. Benadrukt wordt het belang om ook marktpartijen te betrekken en samenwerking aan te gaan. De overheid kan en hoeft deze ambities niet alleen waar te maken.
- ▶ Zorg ervoor dat milieustraten/ een circulair ambachtscentrum inclusief zijn. Dus makkelijk te bereiken, goed toegankelijk en betaalbaar voor iedereen.



THEMA | BESTURING

De kern

De houtskoolschets stelt voor om te onderzoeken of basistaken in de GR kunnen blijven en of taken in transitie in een overheids-NV of BV terecht kunnen komen. Dat is voorgesteld vanuit de noodzaak de handelingsruimte van Avri te vergroten om taken in transitie uit te kunnen voeren en zo haar bijdrage te leveren aan een circulair Rivierenland in 2050.

Bespreking in de acht gemeenteraden in het kort

Er is begrip voor de urgentie en de gedachtegang zoals die geschetst is om Avri aan handelingsruimte te laten winnen. Alleen is nu, op basis van de houtskoolschets, voor raadsleden nog niet helder of de voorgestelde vorm de juiste is.

De meest gestelde vraag is of het onderscheid tussen basistaak en taak in transitie in de praktijk wel te maken is. En welke plek de huidige plustaken in het voorgestelde scenario krijgen. Men laat met de gestelde vragen zien ook



aandacht te vragen voor positionering van gemeenteraden, ten behoeve van het behoud van sturingsmogelijkheden vanuit de kaderstellende en controlerende rol.

Reacties en aanvullende onderzoeksvragen:

Afbakening

- ▶ Wat is de definitie van basistaken en van taken in transitie? Is dat onderscheid wel te maken? Er wordt bijvoorbeeld gesproken over Cirtex als taak in transitie, maar inzameling en verwerking (of het doen verwerken) van textiel is een basistaak.
- ▶ Waar horen de huidige plustaken – zoals beheer openbare ruimte – in dat scenario thuis?
- ▶ Taken in transitie die volgen uit de regionale ambitie mogen geenszins de aandacht weghalen van de uitvoering van de basistaken in de GR.

GR versus NV/BV en de vorm

- ▶ Welke invloed heeft een BV/ NV op het primaire proces?
- ▶ Kun je de GR behouden en de slagkracht van Avri toch vergroten? Bijvoorbeeld door bestaande mandaten en afspraken te herzien en de GR met een set van standaardvoorwaarden uit te breiden. Zoals: activiteiten moeten gericht zijn op verrijking van grondstof, moet op termijn geld op gaan leveren enzovoort.
- ▶ Is te onderbouwen waarom het niet verstandiger is om voor één entiteit te kiezen waarin alle taken zijn ondergebracht?
- ▶ Welke positie krijgt de voorgestelde NV/ BV? Als onderdeel van Avri of ernaast?
- ▶ Cirtex is ondergebracht in een coöperatie, is dat ook een optie voor alle taken in transitie?



- Zijn de kenmerken en voor- en nadelen van een GR, overheids-BV en NV naast elkaar te zetten?
- Is er een financieel scenario te maken van de impact van de voorgestelde besturingsstructuur in een overheids-NV/ BV?
- Is het mogelijk om de uitkomsten van het onderzoek naar de voorgestelde besturingsstructuur in scenario's te presenteren, zodat er keuzes te maken zijn?
- Kunnen overheidstaken eigenlijk wel in een NV/ BV worden ondergebracht?
- Richt een andere structuur voor uitvoering van de ambities naar een circulaire economie in vanuit de aanjagersrol. Het doel is een circulaire economie, Avri/ deelnemende gemeenten faciliteren dit, waar mogelijk in samenwerking met marktpartijen. Richt het zo in dat zodra initiatieven zelfstandig verder kunnen, Avri/ deelnemende gemeenten zich weer terugtrekken.

Gemeenteraden in positie

- Behouden gemeenteraden de controle over Avri als taken in een NV/ BV worden ondergebracht?
- Hoe krijgen gemeenteraden zeggenschap en sturing voor zowel de kaderstellende als controlerende rol vorm in de situatie van een NV/ BV?
- Wat of welke bestuursvorm brengt gemeenteraden het beste in positie om Avri te versterken?
- Is te onderbouwen of je met een NV/ BV de tegenstrijdige belangen oplost of juist vergroot?
- De GR geeft ruimte aan debat, het is wenselijk dat dit zo blijft. Is te onderbouwen dat Avri als NV/ BV de afstand tot de inwoners, het publieke debat en de publieke verantwoording niet vergroot?

THEMA | FINANCIERING

De kern

De houtskoolschets stelt voor om te onderzoeken of additionele middelen uit de gemeentebegroting kunnen worden toegevoegd, zodat taken niet alleen worden bekostigd vanuit de afvalstoffenheffing. Ook wordt voorgesteld de inning door de BSR in alle gevallen uit naam van gemeenten in plaats van vanuit Avri uit te laten gaan.

Bespreking in de acht gemeenteraden in het kort

Men vindt het begrijpelijk dat onderzocht wordt of gemeentemiddelen kunnen worden toegevoegd voor bekostiging van taken in transitie. Gemeenteraden zien de mogelijkheden graag tegemoet. Niet alle gemeenten herkennen zich in het vraagstuk over de inning vanuit Avri of gemeenten.

Reacties een aanvullende onderzoeksvragen:

- Behouden gemeenten de controle over ingezette middelen als taken in een NV/ BV worden ondergebracht?
- De afvalstoffenheffing dient ingezet te worden voor basistaken. Middelen voor de uitvoering van ambities met betrekking tot de circulaire economie dienen hier niet uit bekostigd te worden. Aparte financiering daarvan vanuit de deelnemende gemeenten, lijkt ons terecht. Dat geeft ons ook direct meer sturingsmogelijkheden op die ambities..





THEMA : COMMUNICATIE NAAR INWONERS

De kern

De houtskoolschets beschrijft dat goede en volledige informatievoorziening cruciaal is. Het creëren van bewustwording bij consumenten (inwoners dus) is een voornaam gebied waarop Avri namens gemeenten verschil kan maken, vanuit hun maatschappelijke verantwoordelijkheid voor alle inwoners. Als mensen weten hoe zij moeten scheiden en wat dat oplevert, is de kans op resultaat groter.

Bespreking in de acht gemeenteraden in het kort

Vergroting van de kwaliteit van de informatievoorziening zoals beschreven in de houtskoolschets heeft weinig reacties en vragen opgeroepen.

Reacties en aanvullende onderzoeksvragen:

- Is het de opgave van Avri om bewustwording van inwoners te vergroten, of is het de opgave om inwoners te ontzorgen?
- Gesteld wordt dat Avri aan bewustwording en vergroting van het kennisniveau onder inwoners moet werken. Hier ligt een verantwoordelijkheid voor Avri, maar ook voor gemeenten. In gesprek met gemeenten zal uitgewerkt worden wie welke verantwoordelijkheid neemt.

BIJLAGE 1 : OVERZICHT BESPREKINGEN IN DE GEMEENTERADEN

Gemeente	Aard bijeenkomst	Invulling	Verslaglegging
Buren	Beeldvormende raadsbijeenkomst 24 januari: Openbaar, informatief	Raadswerkgroepleden presenteerden [procesleider verhinderd]	Terug te luisteren onder deze link , start 0:06 minuten en er is een verslag van de bijeenkomst
Culemborg	Beeldvormende avond 6 april: Openbaar, informatief	Raadswerkgroepleden/ raadsrapporteurs Avri presenteerden	Terug te luisteren onder deze link , start 1 uur 20 minuten
Maasdriel	Presentatieavond 4 april: Besloten, informatief	Raadswerkgroepleden en procesleider presenteerden	Voor de gelegenheid is een verslag gemaakt
Neder-Betuwe	Opiniërende avond 9 maart: Openbaar, informatief	Raadswerkgroeplid presenteerde	Terug te luisteren onder deze link , start 1 uur 22 minuten
Tiel	Informatieve commissie 15 maart: Openbaar, informatief	Raadswerkgroeplid/ raadsrapporteur Avri presenteerden	Terug te luisteren onder deze link , start 1 uur 14 minuten
West Betuwe	Beeldvormende vergadering 18 april: Openbaar, informatief. Oordeelsvormende avond 16 mei: openbaar.	Raadswerkgroepleden en procesleider presenteerden Vanuit de raad zijn reacties gegeven en vragen gesteld	Voor de gelegenheid is een verslag gemaakt [18 april] Terug te luisteren onder deze link , voor de opname scroll naar punt 8
West Maas en Waal	Raadsvergadering 9 maart: Openbaar, informatief	Raadswerkgroepleden presenteerden	Terug te luisteren onder deze link , onder punt 7, start 9:45 minuten
Zaltbommel	Carrousel 30 maart: Openbaar, informatief	Raadswerkgroeplid en procesleider presenteerden	Terug te luisteren onder deze link , start 23:10 minuten en er is een verslag gemaakt van de bijeenkomst

BIJLAGE 2 : **VERSLAG VAN DE BESPREKING IN DE GEMEENTE MAASDRIEL**

Betreft: Beeldvormende avond, onderwerp bespreking 'houtskoolschets Avri'

Gemeente: Maasdriel

Datum: 4 april 2023

Presentatie: Afgevaardigden vanuit de gemeenteraad Willem Vries en Antwan van Doorn en procesleider Renske Meijers

Opening

Naar aanleiding van de moties uit gemeenten Buren en Neder-Betuwe is het proces houtskoolschets gestart. De houtskoolschets geeft de toekomstige richting van Avri aan, zoals gemeenten die voor zich zien. Centrale vragen bij het opstellen van de houtskoolschets zijn: waarom doet Avri meer dan alleen het inzamelen van afval? En, past de besturingsstructuur als de GR daar nog goed bij?

Om gemeenteraden in positie te brengen, is een werkgroep geformeerd met afgevaardigden uit de acht gemeenteraden. In een intensief proces van een half jaar heeft de groep zich verdiept in de wettelijke en beleidskaders waaraan gemeenten gehouden zijn, gingen met elkaar in discussie, zij hebben een webinar gevolgd over het grondstoffenvraagstuk en ondernamen een excursie naar Avri.

Status van de houtskoolschets

Uitkomsten van het proces zijn weergegeven in de houtskoolschets. Dat is geen besluit, maar het bevat richtinggevende uitspraken. Het document wijzigt niet meer, op deze wijze wordt het meegegeven aan het bestuur om te vertalen in het strategisch koersplan Avri. Wel kunnen gemeenteraden er tot de zomer

kennis van nemen, op aanvullen of eventueel vragen bij stellen. Uitkomsten van de besprekingen in de acht gemeenteraden worden aanvullend meegegeven aan het bestuur.

Resultaat van de houtskoolschets

Het proces begon met wat afstand en onbegrip. Het proces heeft bijgedragen aan versterking van de relatie tussen gemeenten en Avri, het heeft gemeenteraden meer in positie gebracht en het heeft het kennisniveau en begrip van de opgave bij betrokken raadsleden vergroot.

Helder is geworden dat gemeenten bij moeten dragen aan de transitie van afval naar grondstof, op grond van wet- en regelgeving en beleid vanuit EU en Rijksweg. Die opgave is voor gemeenten zelfstandig nauwelijks uitvoerbaar. Daarom pleit de houtskoolschets ervoor regionaal op te trekken.

Maatschappelijke opgave

Aan de regionale samenwerking zijn vervolgens regionale ambities gekoppeld:

- Vergroten bewustwording en kennisniveau inwoners;
- Opzetten circulair ambachtscentrum voor de regio;
- Ondersteunen Avri in expert- en regisseursrol in het aanjagen van circulaire initiatieven;
- Versterken profiel Rivierenland: gespecialiseerd in het duurzaam verwerken van gebruikt textiel.

Besturingsvraagstuk

Voor wat betreft de besturingsstructuur, is gekeken naar waar het in de praktijk schuurt. En is gekeken naar welke praktische oplossingen daarvoor gevonden kunnen worden (om grootschalige en kostbare veranderingen waar mogelijk te vermijden). Uitkomst is dat de raads werkgroep het bestuur voorstelt om nader te onderzoeken of taken in transitie ondergebracht kunnen worden in een overheids-BV of NV en dat alleen basistaken in de GR blijven.

Financieringssystematiek

Voor wat betreft financiering is vastgesteld dat alle activiteiten van Avri worden bekostigd uit de afvalstoffenheffing. Terwijl vanuit het Rijk middelen worden toegevoegd aan de gemeentebegroting voor uitvoer van duurzaamheidstransities. Overwogen kan worden extra middelen toe te voegen om de taken in de grondstoffentransitie te bekostigen. Verder wordt de valstoffenheffing in een aantal gemeenten uit naam van Avri geïnd. Voorgesteld wordt dit uit naam van de gemeenten te doen, zodat helder wordt waar verantwoordelijkheden liggen.

Reacties en gestelde vragen

1. Is er commitment van Avri op de houtskoolschets en wat als Avri er niks mee doet?

Avri kan uit de voeten met de richtinggevende uitspraken in de houtskoolschets. Het kan niet dat zij er niets mee doen; het is immers de opdracht die de gemeenteraden hen geeft.

2. Wanneer kunnen raden reageren op het strategisch koersplan?

Het concept wordt besproken in bestuursvergaderingen en raden worden tussentijds geïnformeerd tijdens de platformavonden.

3. Waar horen de plustaken die nu in de GR zitten, zoals beheer openbare

ruimte, thuis? Blijven die in de GR of gaan die over naar de overheids-NV of BV?

Wat is de definitie van basistaken en taken in transitie.

Het antwoord op deze vraag heeft de raads werkgroep niet. De vraag wordt meegegeven aan degene die het onderzoek gaat doen naar de voorgestelde uitwerkingsrichting.

4. Zijn gemeenten de controle over ingezette middelen kwijt als taken in een BV worden ondergebracht? Hoe moet Avri zich verantwoorden aan de raden over taken in de BV?

Het idee leeft dat wanneer overheidstaken in een overheids-NV of BV worden ondergebracht, de grip erop wordt losgelaten. Dat lijkt onmogelijk, aangezien het een organisatie blijft die in het leven is geroepen om overheidstaken uit te voeren. Voor nadere beantwoording van deze vraag wordt deze gesteld aan degene die het onderzoek gaat doen naar de voorgestelde uitwerkingsrichting.

5. Reactie op het voorstel additionele middelen toe te voegen voor taken in transitie en inning van de afvalstoffenheffing.

Aanwezigen vinden het begrijpelijk dat onderzocht wordt of gemeentemiddelen kunnen worden toegevoegd voor bekostiging van taken in transitie. Voor sommige gemeenten waaronder Maasdriel is het vraagstuk rondom inning niet relevant.

Vervolgafspraken

De houtskoolschets en bijlagen zijn na te lezen onder de link. Vragen kunnen gesteld worden aan de afgevaardigden in de raads werkgroep of aan de procesleider. Reacties en vragen kunnen schriftelijk worden doorgegeven aan de griffier tot uiterlijk 18 april 2023.

Het verslag van de presentatieavond en eventueel aanvullende reacties worden centraal door de procesleider aangeboden aan het bestuur voor verdere verwerking, ter informatie aan de raads werkgroep en het RBA.

BIJLAGE 3 : **VERSLAG VAN DE BESPREKING IN DE GEMEENTE WEST BETUWE**

Betreft: Beeldvormende avond, onderwerp bespreking 'houtschoolschets Avri'

Gemeente: West Betuwe

Datum: 18 april 2023

Presentatie: Afgevaardigden vanuit de gemeenteraad Joyce Blom en Patrick Koenhein en procesleider Renske Meijers

Bijbehorend: PowerPoint presentatie

Opening

Naar aanleiding van de moties uit gemeenten Buren en Neder-Betuwe is het proces houtschoolschets gestart. De houtschoolschets geeft de toekomstige richting van Avri aan, zoals gemeenten die voor zich zien. Centrale vragen bij het opstellen van de houtschoolschets zijn: waarom doet Avri meer dan alleen het inzamelen van afval? En, past de besturingsstructuur als de GR daar nog goed bij?

Om gemeenteraden in positie te brengen, is een werkgroep geformeerd met afgevaardigden uit de acht gemeenteraden. In een intensief proces van een half jaar heeft de groep zich verdiept in de wettelijke en beleidskaders waaraan gemeenten gehouden zijn, gingen met elkaar in discussie, zij hebben een webinar gevolgd over het grondstoffenvraagstuk en ondernamen een excursie naar Avri.

Status van de houtschoolschets

Uitkomsten van het proces zijn weergegeven in de houtschoolschets. Dat is geen besluit, maar het bevat richtinggevende uitspraken. Het document wijzigt niet meer, op deze wijze wordt het meegegeven aan het bestuur om

te vertalen in het strategisch koersplan Avri. Wel kunnen gemeenteraden er tot de zomer kennis van nemen, op aanvullen of eventueel vragen bij stellen. Uitkomsten van de besprekingen in de acht gemeenteraden worden aanvullend meegegeven aan het bestuur.

Resultaat van de houtschoolschets

Het proces begon met wat afstand en onbegrip. Het proces heeft bijgedragen aan versterking van de relatie tussen gemeenten en Avri, het heeft gemeenteraden meer in positie gebracht en het heeft het kennisniveau en begrip van de opgave bij betrokken raadsleden vergroot.

Helder is geworden dat gemeenten bij moeten dragen aan de transitie van afval naar grondstof, op grond van wet- en regelgeving en beleid vanuit EU en Rijksweg. Die opgave is voor gemeenten zelfstandig nauwelijks uitvoerbaar. Daarom pleit de houtschoolschets ervoor regionaal op te trekken.

Reacties en gestelde vragen

1. Is de scheidslijn tussen een basistaak is en een taak in transitie wel te maken?

Het antwoord op deze vraag heeft de raads werkgroep niet. De vraag wordt meegegeven aan degene die het onderzoek gaat doen naar de voorgestelde uitwerkingsrichting.

2. Is de voorgestelde besturingsstructuur haalbaar?

a. Zijn de kenmerken en voor- en nadelen van een GR, overheids-BV en NV naast elkaar te zetten?

Aanvankelijk is geprobeerd dit in de houtskoolschets op te nemen. Alleen omdat in deze fase zich lastig laat concretiseren welke kenmerken we dan tegen elkaar wilden wegen is daarvan afgezien. Met uitzondering van de bevoegdheden, die zijn op pagina 22 van de houtskoolschets in een schema gezet. Deze grijpen namelijk direct in op de knelpunten (paragraaf 3.3 op pagina 21) die een goede samenwerking tussen gemeenten en Avri op dit moment in de weg staan.

b. Kan het zó commercieel worden dat je zeggenschap verliest? Of, behouden gemeenten de controle over ingezette middelen, of zet het de maatschappelijke opgave juist nog verder op afstand?

Afvalinzameling is een overheidstaak, waardoor het nooit helemaal buiten de overheid geplaatst kan worden. Bij anderen zoals Dar [regio Rijk van Nijmegen] hebben wij gezien dat het helemaal niet tot afstand leidt, daar is sprake van constructieve samenwerking met gemeenten. Hoe verantwoording precies wordt afgelegd in een BV of NV weet de raads werkgroep niet, die vraag wordt meegegeven aan de gene die het onderzoek gaat doen naar de voorgestelde uitwerkingsrichting.

c. Is er een financieel scenario te maken van de impact van de voorgestelde besturingsstructuur in een overheids-BV of NV?

Op basis van de kennis die de raads werkgroep heeft opgedaan is juist aangenomen dat het ondernemersrisico dat de grondstoffentransitie eenmaal met zich meebrengt, juist beter geborgd is in een BV of NV. Maar hoe financiële verantwoording wordt afgelegd, waar eventuele winst naartoe gaat en wie opdraait voor eventueel verlies en welke afspraken hierover vooraf te maken zijn, wordt nader uitgewerkt.

d. Zijn de uitkomsten van het onderzoek naar de voorgestelde besturingsstructuur in scenario's te presenteren?

Diverse opties besturing-, financiering- en zeggenschap-systematiek verder

uitwerken met alle voor en nadelen met uitkomsten gesprekken andere afvalverwerkers. Uitkomsten wel verwerkt in houtskoolschets.

e. Gaat de afvalstoffenheffing omlaag en wordt het goedkoper?

Met de houtskoolschets zijn zo min mogelijk veranderingen in de organisatie van de Avri voorgesteld, om kosten laag te houden. Alleen innovaties naar een circulaire economie kosten in eerste instantie geld, voordat ze geld gaan opleveren [pagina 22 houtskoolschets]. Maar er worden Rijksmiddelen aan gemeenten toegekend voor de duurzaamheidstransities. Tot nu toe worden alle activiteiten van Avri vanuit de afvalstoffenheffing (door de inwoner) betaald. De houtskoolschets stelt voor die systematiek te heroverwegen en een deel van de Rijksmiddelen ook voor de grondstoffentransitie vrij te maken. Avri is overigens de enige in Nederland die alleen op afvalstoffenheffing draait.

f. Worden ook subsidiemogelijkheden onderzocht?

Die worden nu al onderzocht en aangewend. Binnen het team Grondstof en markt van Avri worden subsidiemogelijkheden in de regio, landelijk en op Europees niveau gevolgd en kansen worden gegrepen. Dit heeft bijvoorbeeld voor Cirtex al tot resultaat geleid. Zeker vanwege de beperkt beschikbare middelen en om kosten voor inwoners laag te houden maar de grondstoffentransitie wel door te voeren maakt dit dus al onderdeel uit van de huidige werkwijze.

3. Het proces houtskoolschets heeft gemeenten en Avri dichterbij elkaar gebracht, wat heeft het vertrouwen doen toenemen?

De raads werkgroep heeft vooraf 'spelregels' afgesproken met elkaar. Een daarvan was: niet terugkijken, maar constructief naar de toekomst kijken. De werkgroep leden hebben elkaar hierop tijdens de sessies gecorrigeerd, dat heeft bijgedragen.

Ook heeft de werkgroep een excursie gedaan naar Avri. Een kijkje bij het klantcontactcentrum [waar een team dagelijks de telefoontjes van inwoners aanneemt], planning (de logistieke organisatie van de ophaaldienst in de hele regio), de garage [waar de wagens worden onderhouden], de weegbrug [waar getoetst wordt wat binnenkomt en wat weggaat, van particulieren en bedrijven] en de overslag [waar al het afval op grote hopen ligt voor het wordt afgevoerd]. Dat heeft het bewustzijn van de operatie doen toenemen. Van al het werk dat vele mensen dagelijks verzetten om onze straten schoon te houden. Van het werk waar zo makkelijk over geoordeeld wordt.

Wat ook heeft bijgedragen is dat de raads werkgroep gezocht heeft naar de eigen positie, het antwoord heeft gevonden op de vraag: wat is precies de kaderstellende rol en hoe vullen wij die samen in?

4. Worden het positieve beeld ook gedeeld met inwoners?

In deze fase nog niet. Eerst is de houtskoolschets opgeleverd, daarna reageren de overige raadsleden, dan wordt het verwerkt in het strategisch koersplan van Avri [meerjarenplan] en na vaststelling worden de inwoners geïnformeerd.

5. Worden er ook gesprekken gevoerd met andere afvalinzamelaars ter oriëntatie op andere mogelijkheden?

Die gesprekken zijn gevoerd als onderdeel van het proces houtskoolschets. Te weten met Dar, Cyclus, Circulus en Avalex. In deze verkennende gesprekken is gevraagd naar hoe anderen de relatie met de gemeenten vormgeven, hoe zij omgaan met maatwerk, met de grondstoffentransitie en welke voor- en nadelen zij ondervinden van de gekozen besturingsstructuur.

Vervolgafspraken

De houtskoolschets en bijlagen zijn na te lezen onder de link. Vragen kunnen gesteld worden aan de afgevaardigden in de raads werkgroep of aan de

procesleider. Reacties en vragen kunnen schriftelijk worden doorgegeven aan de griffier tot uiterlijk 13 mei 2023.

Het verslag van de presentatieavond en eventueel aanvullende reacties worden centraal door de procesleider aangeboden aan het bestuur voor verdere verwerking, ter informatie aan de raads werkgroep en het RBA.

BIJLAGE 4 : SCHRIFTELIJKE REACTIE CDA ZALTBOMMEL

Input Houtskoolschets AVRI
CDA Zaltbommel – 13-02-2023

Achtergrond:

Tijdens de carrouselvergadering van 2 maart jl. heeft de Carrousel van de gemeente Zaltbommel een presentatie gehad over de Houtskoolschets van de AVRI en de mogelijkheid gekregen daarop te reageren. Wij, CDA Zaltbommel, hebben tijdens de bespreking een aantal vragen gesteld en een algemene reactie gegeven. In de presentatie waren ook een viertal concrete vragen opgenomen. Deze vragen waren niet vooraf gedeeld waardoor een zorgvuldige beantwoording op dat moment niet mogelijk was. Graag maken wij van de geboden mogelijkheid gebruik om hierbij deze 4 vragen alsnog te beantwoorden en onze antwoorden op deze manier schriftelijke mee te geven aan de werkgroep en het bestuur van de AVRI.

Kunt u zich vinden in de regionale ambities?

Ja, met de toevoeging het betrekken van en samenwerken met marktpartijen. De overheid kan en hoeft deze ambities niet alleen waar te maken.

Kunt u zich vinden in de uitwerkingsrichting van de besturingssystematiek?

Ja, daarbij vinden wij het van belang dat de basistaken overzichtelijk[-er] plaatsvinden in de GR. Allerhande nevenactiviteiten die volgen uit de regionale ambitie mogen geenszins een negatieve invloed hebben op de uitvoering van de basistaken. Voldoende loskoppelen in de besturingssystematiek en bedrijfsopzet van basistaken en de ambities rondom activiteiten circulaire economie is daarbij

van belang, al dan niet noodzakelijk. Goede uitvoering van de basistaken heeft voor ons de hoogste prioriteit!

Bij het eventueel opzetten van een andere structuur, zowel juridisch als bestuurlijk, voor uitvoering van de ambities m.b.t. de circulaire economie vinden wij het van belang dat dit vooral vanuit een aanjagersrol opgepakt wordt. Het doel is een circulaire economie, de AVRI/deelnemende gemeenten kunnen/ moeten dit faciliteren, waar mogelijk in samenwerking met marktpartijen. Zodra initiatieven zelfstandig zijn moet de AVRI/deelnemende gemeente een terugtrekkende beweging maken.

Kunt u zich vinden in de uitwerkingsrichting van de financiersystematiek?

Volmondig JA. De afvalstoffenheffing dient betrekking te hebben op de basistaken. Middelen voor de uitvoering van ambities m.b.t. circulaire economie dienen hier niet in verweven te worden. Apart financiering, o.a. direct vanuit de deelnemende gemeenten, lijkt ons terecht. Dat geeft ons ook direct meer sturingsmogelijkheden op die ambities.

Hebt u nog andere reacties of aanvullingen op de houtskoolschets?

Goede uitvoering van de basistaken heeft voor ons de hoogste prioriteit! Uitwerking van de ambities m.b.t. de circulaire economie mogen daar geen negatieve impact op hebben. Wij onderschrijven wel de noodzaak voor een actieve rol in de circulaire economie.

13-03-2023 - Hein de Kort - fractievoorzitter CDA Zaltbommel

BIJLAGE 5 : **SCHRIFTELIJKE REACTIE CDA MAASDRIEL**

Als reactie op onderstaande mail wil CDA Maasdriel als aanvulling t.a.v. de houtskoolschets en aan het bestuur graag de volgende wensen en bedenkingen meegeven.

Op zich is het heel goed, dat de AVRI blijft nadenken over de transitie naar een circulaire afvalstoffenverwerking in 2050. Deze doelstelling zal door de meeste inwoners worden onderschreven. De vraag is wel op welke wijze dat wordt aangepakt en tegen welke prijs.

Op een prijzig onderzoek met wederom aanvullende lasten voor gemeentes zitten de inwoners niet te wachten en het oprichten van een nieuwe BV/NV lijkt misschien het makkelijke oplossing, maar heeft zeker ook de nodige haken en ogen.

Kernvraag blijft daarom toch, is die benodigde vergroting van slagvaardigheid niet al binnen de huidige vormgeving van een gemeenschappelijke regeling te bereiken en waarom ook niet binnen de huidige financiële kaders. Het is toch al een weg, die AVRI in de praktijk al min of meer lijkt ingeslagen.

Ook binnen de huidige gemeenschappelijke regeling kan met mandatering en aanvullende afspraken snelheid op een gemakkelijke manier vergroten.

Verder zou ook bij de gemeentes misschien niet altijd alles via de raadsleden hoeven te lopen, maar zou de aansturing met behulp van een afvalstoffenmanager, met duidelijke bevoegdheden ook een optie kunnen zijn.

Vanuit Maasdriel eerst inzetten op een [nieuwe] benchmark vanuit AVRI zelf, toegespitst op drie in de directe omgeving liggende, vergelijkbare bedrijven, waaronder die van Den Bosch zou een goede zaak zijn. Drie zaken zouden dan in beeld moeten komen:

1. Wordt wel of niet een werkwijze gericht op circulaire afvalstoffenwerking gevolgd? Is al een stappenplan beschikbaar en waar kan met die bedrijven worden samengewerkt?

2. Binnen welke besturingsvorm wordt de benodigde slagvaardigheid tot stand gebracht? Gemeenschappelijke regeling of andere vorm, of andere maatregelen?

3. Hoe is het financiële plaatje en de afrekening naar de inwoners?

Met de uitkomsten van zo'n benchmark zou dan meer op een praktische wijze een aantal zaken in de werkwijze, aansturing en financiële verrekening kunnen worden aangescherpt zonder dat alles direct ondersteboven moet en er een stijging van het kostenplaatje komt.

We nemen aan dat hetgeen gebundeld wordt richting Renske Meijers, wel benoemd wordt vanuit welke partij het komt.

Namens CDA Maasdriel hartelijke groet,

Helmine van Boxtel
Fractiesecretaris CDA Maasdriel



BIJLAGE 6 : SCHRIFTELIJKE REACTIE D66 MAASDRIEL

Uitgewerkt door: Eugenie Lindeman

Voor: Fractie D66 Maasdriel

Datum: 22 april 2023

Samenvatting (uit het document Houtskoolschets)

De circulaire economie is nodig omdat grondstoffen die wij nodig hebben om te leven en te produceren schaars worden terwijl de vraag naar deze schaarse grondstoffen toeneemt door de groei van de wereldbevolking. Op de oude voet doorgaan is geen toekomstbestendige optie.

Conform EU en Rijksdoelen wil Rivierenland dan ook volledig circulair zijn in 2050. Dat betekent dat wij de ketens van grondstoffen willen sluiten door onder meer plastic, gft, papier en textiel in te zamelen en opnieuw te gebruiken. Deze beweging naar een circulaire economie in Rivierenland is aan de ene kant een kwestie van complexe systemen en wetgeving die moeten veranderen en aan de andere kant sterk afhankelijk van het lokale samenspel tussen inwoners, bedrijven en gemeenten. Avri speelt hierbij een belangrijke rol door als regisseur in dit samenspel op te treden en zo grondstoffen nog beter in te kunnen zamelen, te sorteren en in terug in de markt te brengen. Dit is de ontwikkeling van alleen afval inzamelen, naar de rol van kennisexpert en leverancier van grondstoffen.

De transitie naar een circulaire economie willen wij maken door [boven] regionaal samen te werken. Wij ondersteunen kennisnetwerk Avri vanuit vertrouwen in haar rol. Onze gezamenlijke, gemeentelijke ambities:

- Vergroten bewustwording en kennisniveau bij inwoners;
- Opzetten van een circulair ambachtscentrum voor de regio;

- Ondersteunen van Avri in haar expert- en regisseursrol in het aanjagen van circulaire initiatieven;
- Versterken profiel Rivierenland: gespecialiseerd in het duurzaam verwerken van gebruikt textiel.

Wil Avri deze transitie kunnen maken en ambities halen, dan dienen handelingsruimte, ondernemersrisico en effectieve sturing geborgd te worden. Wij vragen het Algemeen Bestuur daarom te onderzoeken of het mogelijk is de taken in transitie onder te brengen in een overheids-NV of BV en alleen basistaken in de GR te laten. En stellen de financieringssystematiek ter discussie in de gemeenteraden.

Reactie/opmerkingen achterbanlid D66 Maasdriel:

In de houtskoolschets komt geen feitelijke schets voor, wat wel mijn verwachting was. In de houtskoolschets wordt [volgens mij] het wiel opnieuw uitgevonden door de afgevaardigden van een aantal gemeentes. Ik ben daarom verder gaan zoeken naar beleid op dit gebied [circulaire economie] en vond het volgende:

In het beleid van de overheid (<https://open.overheid.nl/documenten/ronl-a6ce8220-07e8-4b64-9f3d-e69bb4ed2f9c/pdf>), lees ik in 'Nederland circulair in 2050' een Rijksbreed programma Circulaire Economie uit 2016 waaraan wordt gerefereerd in de houtskoolschets.

In dit beleidsstuk kiest het kabinet [pag. 20] voor vijf interventies waarmee de overheid vanuit haar rol of bevoegdheid de transitie beïnvloedt:

- Stimulerende wet- en regelgeving
- Slimme marktprikkels
- Financiering
- Kennis en innovatie
- Internationale samenwerking

Verder lees ik [ook op pagina 20] dat “Vraagstukken bewegen zich door bedrijfssectoren en diverse schaalniveaus heen. Bij het ontwerpen van een product moet bijvoorbeeld al rekening worden gehouden met de periode na het gebruik ervan. Partijen hebben elkaar daarom nodig.”

Deze bewegingen zie ik helemaal niet in de houtskoolschets terug.

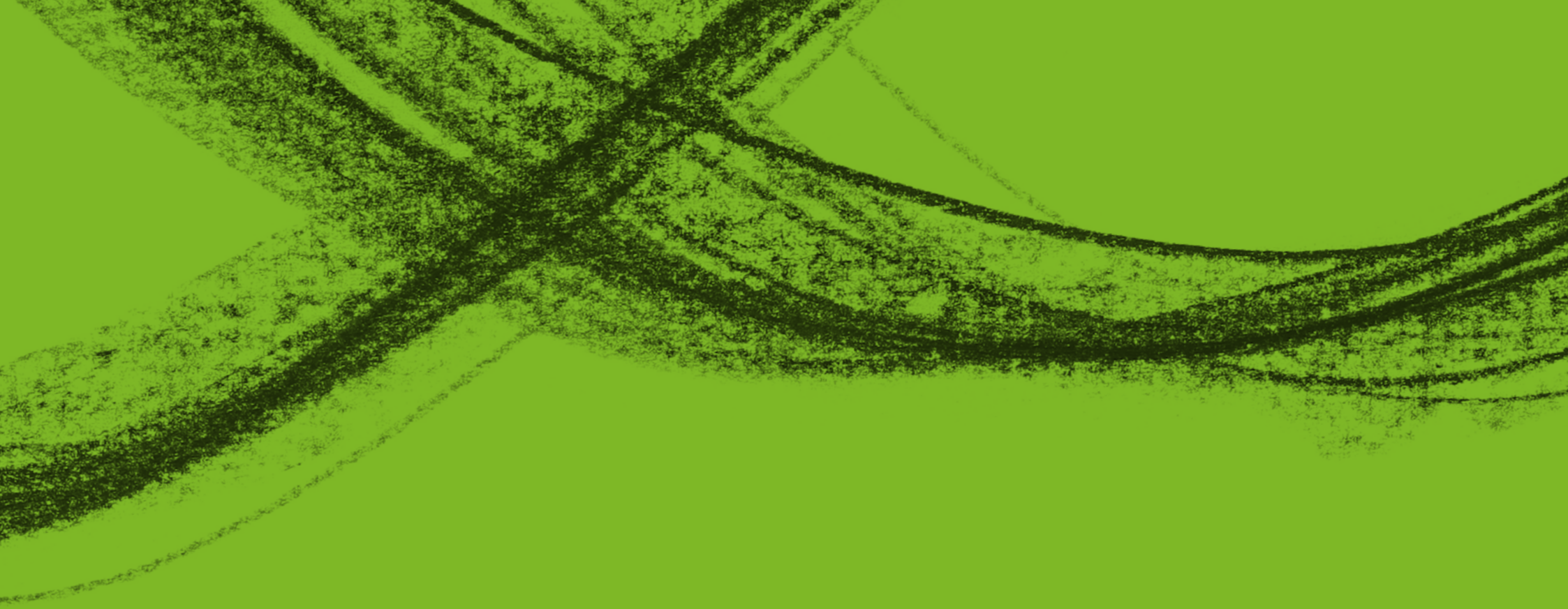
Verder lees ik meer informatie op <https://versnellingshuisce.nl/> een initiatief van het ministerie van Infrastructuur en Waterstaat;

“Circulair ondernemen is niet altijd eenvoudig. Zeker niet als je niet goed weet waar te beginnen of hoe je volgende stap eruit moet zien. Precies daarom is er Het Versnellingshuis. Bij ons vind je experts en kennis om je verder te helpen. Hier versterk je je netwerk en doe je inspiratie op om zelf aan de slag te gaan. Heb je een vraag over loop je ergens tegenaan? Wij bieden kosteloos hulp, zodat jij een stap verder bent met circulair ondernemen.” Speciaal voor ondernemers. De gedachte dat de gemeente [al dan niet in de regio] dit vanuit de overheid gaat aanjagen – wat ik in de houtskoolschets lees – strookt niet met de informatie en de hulp die wordt geboden vanuit de rijksoverheid. Het lijkt wel of dit goedbedoelde stuk totaal los staat van alle beleid op het gebied van circulaire economie.

Ik kan helaas niet achterhalen waar het initiatief van dit stuk ligt of heeft gelegen. Circulaire economie is een veelgenoemd onderwerp als het gaat over consuminderen. Eén van de duurzaamheidspijlers. Hoewel ik vermoed dat de aanvliegroute hier niet zo duurzaam is geweest, omdat er al zoveel mensen aan gewerkt hebben.

Ik vind het advies om de AVRI het circulaire proces verder aan te jagen ook misplaatst. Dit lijkt me eerder een taak van de markt. Het verzoek om een onderzoek [“Wij vragen het Algemeen Bestuur daarom te onderzoeken of het mogelijk is de taken in transitie onder te brengen in een overheids-NV of BV en alleen basistaken in de GR te laten. En stellen de financieringssysteematiek ter discussie in de gemeenteraden.”] lijkt me dan ook onnodig.

Dit zijn mijn observaties van de houtskoolschets.



Dit document 'Het addendum vanuit de acht gemeenteraden' en 'Verduidelijkende vragen vanuit de acht gemeenteraden beantwoord' maken onderdeel uit van de [houtskoolschets](#). Deze drie documenten en de bijlagen zijn te lezen op de [projectpagina](#) houtskoolschets.