



Definitie van stijl: Inhopg 2: Lettertype: +Koppen (Arial),
Tekstkleur: Accent 1, Inspringing: Links: 0,39 cm

INCONTINENTIE INZAMELING EVALUATIE

13-10-2022 | DEFINITIEF GEREDIGEERD



Inhoudsopgave

1	Inleiding	3
2	Vorbereiding	3
2.1	Bepalen containerlocaties	3
2.2	Containers.....	3
2.3	Zakken	3
2.4	Gratis inworp of betalen?	3
2.5	Vervuiling	4
2.6	Participatie	4
2.7	Publicatie	4
2.8	Communicatie	4
2.9	Uitgiftepunten zakken.....	4
3	Ervaringen	4
3.1	Inzameling.....	4
3.2	Verwerking.....	5
3.2.1	Steekproeven	5
3.3	Zakken	5
3.4	Communicatie	5
3.5	Zienschijze, bezwaar en beroep	5
3.6	Pasaanvragen.....	6
3.7	Klachten/meldingen.....	6
3.8	Reparaties containers	6
4	Resultaten na eerste 6 maanden	6
5	Businesscase & tarieven	10
6	Conclusies	10
7	Aanbevelingen	11

1 INLEIDING

Op 11 juli 2021 heeft het AB besloten om gemeenten de mogelijkheid te bieden om vanaf 1 januari 2022 over te gaan op een gescheiden inzameling omdat op deze manier het materiaal duurzaam verwerkt kan worden bij de ARN. Vier gemeenten hebben gekozen om de gescheiden inzameling in te voeren, te weten Tiel, Neder-Betuwe, West Betuwe en Zaltbommel. In deze gemeenten zijn brengvoorzieningen in de openbare ruimte geplaatst in de vorm van semi-ondergrondse containers met toegangscontrole. Avri verstrekt bewoners kunnen speciale zakken waarin inwoners het materiaal moeten aanleveren.

Deze evaluatie beschrijft de voorbereiding en de eerste 7 maanden van de inzameling in 2022. Het doel van de evaluatie is om alle Avri-gemeenten en het bestuur te informeren over de eerste resultaten.

2 VOORBEREIDING

2.1 *Bepalen containerlocaties*

In samenspraak met de gemeenten, Avri en het ingenieursbureau zijn het aantal containers en de containerlocaties bepaald. Dit vraagt in een korte periode frequente afstemming en tijdsinspanning van de betrokken beleidsmedewerkers en beheerders (verkeer, groen, grijs) en de projectleider Avri.

Het heeft de voorkeur een locatie te selecteren nabij andere brengvoorzieningen (muv rest en textiel), seniorenflats, kinderrijke buurten/nieuwbouw, basisscholen of bij een centrale toegangsplek/route. Een uitleg aan inwoners hoe het proces werkt is opgenomen in de bijlage (I).

2.2 *Containers*

Er is gekozen voor een semi-ondergrondse container, voorzien van paslezer en heeft twee inworp-openingen. Dit laatste heeft een voordelige werking op de vulgraad. De zakken worden zo gelijkmatiger verdeeld in de container. De nieuw te bestellen containers kunnen op de lopende aanbesteding mee. Avri heeft een aantal containers op voorraad in het geval van calamiteiten.

2.3 *Zakken*

In navolging op het verzoek van de verwerker ARN om transparante zakken te gebruiken heeft Avri in de aanbesteding ook zakken opgenomen. Deze zijn bedrukt met een 'wel/niet' lijst. Het betreft een stevige zak met vier lussen die stevig dichtgeknoopt kan worden.

2.4 *Gratis inworp of betalen?*

Van de vier deelnemende gemeenten heeft Neder-Betuwe gekozen voor het betalen per inworp. Inwoners betalen per inworp 0,50 cent.

2.5 Vervuiling

Met het oog op mogelijke vervuiling is er bij de 4 deelnemende gemeenten op gestuurd om de luiercontainer niet in de buurt van de restafvalcontainer te plaatsen. Dit met het oog op de vervuiling, dit aangezien het een gratis fractie betreft. Dit heeft er toe geleid dat Avri in de businesscase van de deelnemende gemeenten het vervuilingpercentage bij deze containers naar 20% heeft bijgesteld in plaats van de geschatte 7%. In paragraaf 3.2.1 over steekproeven én in hoofdstuk 7 over de aanbevelingen komen we hier op terug.

2.6 Participatie

Afhankelijk van de wens van de gemeente om inwoners te betrekken bij de locatiekeuzes (participatie) kan dit, op initiatief van en begeleid door de gemeente, voorafgaand aan de zienswijzeperiode. In West-Betuwe zijn de locaties voorafgaand aan de zienswijzeperiode voorgelegd aan de dorpsraden. Dit zorgt voor meer draagvlak maar ook een langere doorlooptijd om te komen tot een definitieve keuze en hogere kosten (zoeken en uitwerken nieuwe locaties). Wanneer een locatie de zienswijzeperiode in gaat zal van deze locatie alleen afgeweken worden indien er objectieve zwaarwegende bezwaren zijn en de nieuwe locatie aanzienlijk beter is.

2.7 Publicatie

Het ontwerplocatieplan wordt door Avri gepubliceerd waarna de officiële zienswijzeperiode volgt van zes weken. Inwoners kunnen het ontwerplocatie-plan online maar ook in hardcopy bij de gemeente inzien. De gemeente heeft de keuze om bewoners/omwonenden huis-aan-huis over de ontwerplocaties te informeren, dit is niet verplicht. Er is tijdens de zienswijze periode veelvuldig contact tussen de beleidsmedewerker en inwoners.

2.8 Communicatie

In de afgelopen periode hebben de gemeenten communicatie over de start van de inzameling verzorgt. Avri heeft hierbij een faciliterende rol gehad, communicatiemiddelen ontworpen en informatie over de containerlocaties en uitgiftepunten op de website geplaatst.

2.9 Uitgiftepunten zakken

De gemeente heeft apotheken, consultatiebureaus en winkels/supermarkten aangeschreven met het verzoek als uitgiftepunt te fungeren. De betreffende locaties zijn op de website van de gemeente, Avri en via posters bij de uitgiftepunten te vinden.

**Luiers en
incontinentie-
materiaal**



3 ERVARINGEN

3.1 Inzameling

De inzameling is 1 januari 2022 gestart. Momenteel wordt er per gemeente ingezameld en de vracht bij Avri gezamenlijk overgeslagen en afgevoerd naar ARN. Hier valt nog een efficiency slag te behalen. De inzameling verloopt op basis van een minimum aantal klep openingen per container, zo worden onnodige vervoersbewegingen voorkomen. Dit heeft ook in warmere periodes niet geleid tot (extra) meldingen.

3.2 Verwerking

ARN verwerkt het luier- en incontinentiemateriaal. ARN heeft in 2^e kwartaal een brief gestuurd dat de installatie voor het verwerken van luier- en incontinentiemateriaal technische problemen ondervindt bij het opschalen. Dit heeft tot consequentie dat ARN momenteel helaas minder luiers kan verwerken in de recyclinginstallatie. ARN geeft aan hier hard aan te werken en Avri op de hoogte te houden van de ontwikkelingen.

Tot zover zijn er nog geen vrachten afgekeurd door ARN, de verwachting is dat dit in de nabije toekomst zeker kan gebeuren. Avri monitort de kwaliteit van de ingezamelde luiercontainer o.a. middels het maken van foto's bij het overslaan en bij het storten bij ARN.

3.2.1 Steekproeven

Avri heeft onlangs bij iedere gemeente steekproeven verricht bij zowel luiercontainers die naast een restafvalcontainer staan als bij overige luiercontainers. Uit de steekproeven blijkt dat er nauwelijks verschil zit tussen de vervuiling bij containers die wel/niet naast een restafvalcontainer staan.



3.3 Zakken

De ervaringen met de speciale luierzakken zijn positief. De verwerker (ARN) stelt als eis dat inwoners het luier- en incontinentiemateriaal in speciale transparante zakken met opdruk aanbieden. Inwoners die zich schamen om met een bedrukte zak over straat te lopen adviseren we de zak binnenste buiten te keren en/of een eigen semi-transparante stevige zak te gebruiken.

Bij de keuze voor een supermarkt als uitgiftepunt (achter de balie) zien we dat hier in verhouding veel meer zakken worden uitgegeven, en het niet altijd duidelijk of dit bij de juiste doelgroep beland. We zien dat ook dat ongeveer 15 a 20% van het aantal uitgegeven zakken daadwerkelijk in de container verdwijnt. De overige zakken worden waarschijnlijk voor andere doeleinden (opslagmiddel, restafval) gebruikt.

3.4 Communicatie

Mede door Corona is er relatief weinig media-aandacht geweest door de betrokken wethouders en is de aankondiging alleen via een nieuwsbericht in het gemeentenuws verlopen. Daarnaast is er vanuit Avri niet actief gecommuniceerd richting bewoners. Op de website van Avri zijn per gemeente de uitgiftepunten en locaties van containers geplaatst. In de afgelopen maanden (inclusief de start) zijn er relatief weinig meldingen en/of vragen over dit onderwerp binnengekomen.

3.5 Zienswijze, bezwaar en beroep

De zienswijzeperiode heeft bij iedere gemeente een beperkt aantal reacties opgeleverd, deze zijn in samenspraak met de gemeente en de jurist van Avri afgehandeld. Tevens zijn er enkele bezwaren ontvangen, waarvan er geen ontvankelijk is verklaard. Twee inwoners zijn in beroep gegaan bij de Raad van State, de uitkomst hiervan zien wij met vertrouwen tegemoet.

3.6 Pasaanvragen

Een beperkt aantal inwoners uit het buitengebied (niet in het bezit van een afvalpas) heeft bij het KCC een pasaanvraag gedaan, zien onderstaande tabel. Overige inwoners kunnen de luiercontainer met de afvalpas openen. Dit is alleen mogelijk in de eigen gemeente.

	Neder-Betuwe	Tiel	West Betuwe	Zaltbommel
Passen buitengebied	20	14	48	32

3.7 Klachten/meldingen

Er zijn weinig melding en/of klachten binnengekomen in de eerste maanden. De luiercontainer heeft twee inworpopeningen, dit in tegenstelling tot andere containers. Dit heeft tot een enkel telefoontje geleid van een inwoner die en het pijltje op de display niet had gezien en bij de verkeerde inwerp opening stond. Na februari zijn er nauwelijks nog pasaanvragen geweest van inwoners woonachtig in het buitengebied en een afvalpas nodig hebben om de luiercontainer te openen.

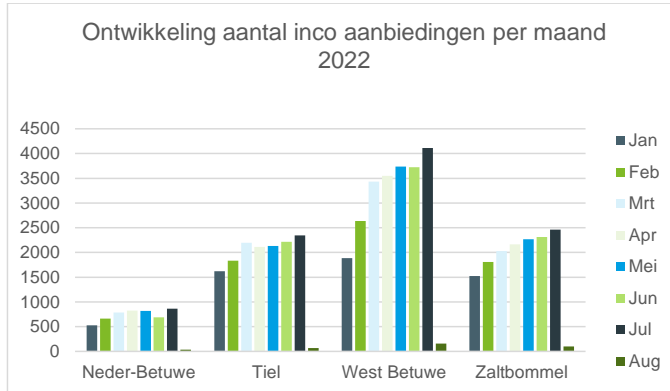
3.8 Reparaties containers

De geconstateerde roestvorming bij de paslezer en het gaatje in de onderbak van de containers is bij alle containers gerepareerd en verholpen (binnen de garantie) door de leverancier.

4 RESULTATEN NA EERSTE 6 MAANDEN

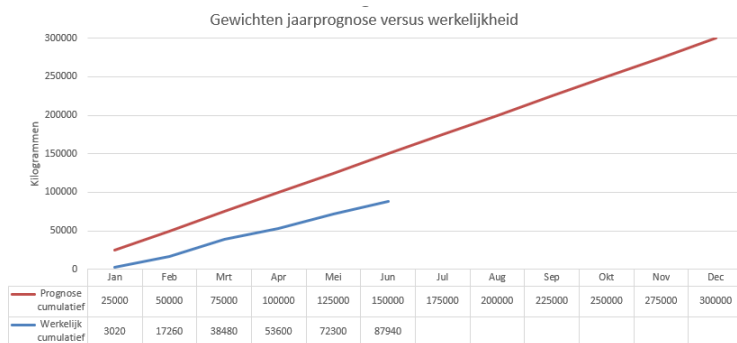
De totale hoeveelheid restafval van de Avri gemeenten is van de eerste 6 maanden 2022 t.o.v. dezelfde periode in 2021 is licht gedaald. Het is niet mogelijk de daling van de hoeveelheid (afgenomen) restafval per gemeente in beeld te brengen aangezien restafval collectief wordt ingezameld. Wél is het mogelijk om in de jaarrapportage de kostenbesparing in beeld te brengen door o.a. de hoeveelheid ingezamelde tonnages luier- en incontinentiemateriaal per gemeente te vermenigvuldigen met het tarief voor de verwerking van restafval.

Periode	restafval tonnages	inco materiaal tonnages
Eerste 6 maanden 2021	7.207	
Eerste 6 maanden 2022	6.884	239

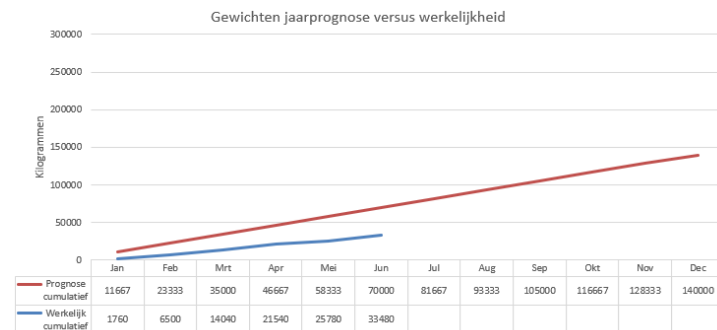


De prognose die bij aanvang van het project was afgegeven lijkt voor 3 van 4 gemeenten te hoog gegrepen. De gemeente Zaltbommel heeft bij aanvang van het project de prognose aangepast van 170 naar 130 ton per jaar.

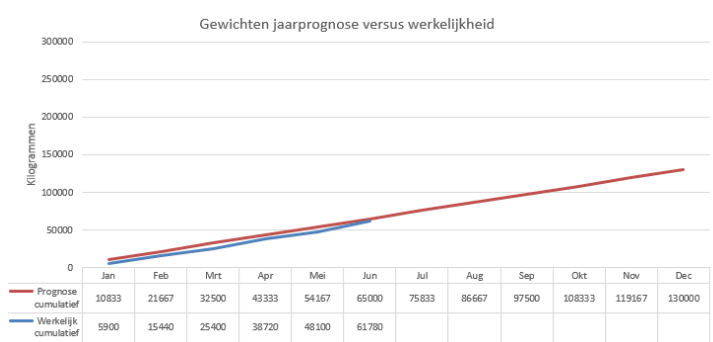
Gemeente West Betuwe:



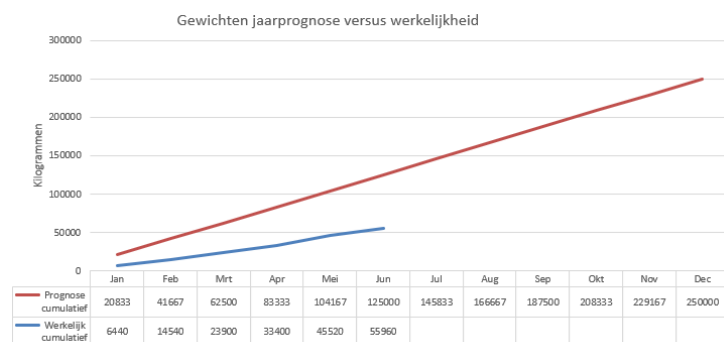
Gemeente Neder-Betuwe :



Gemeente Zaltbommel:



Gemeente Tiel:

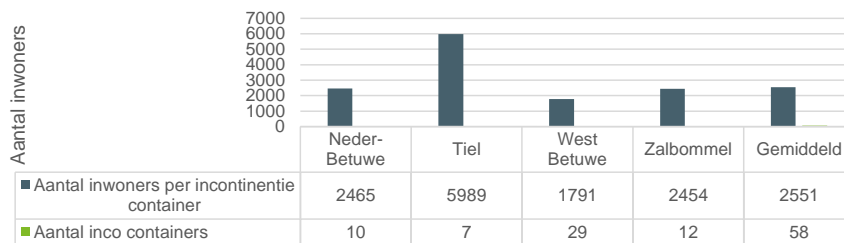


De reden voor de lagere tonnages is lastig te achterhalen;

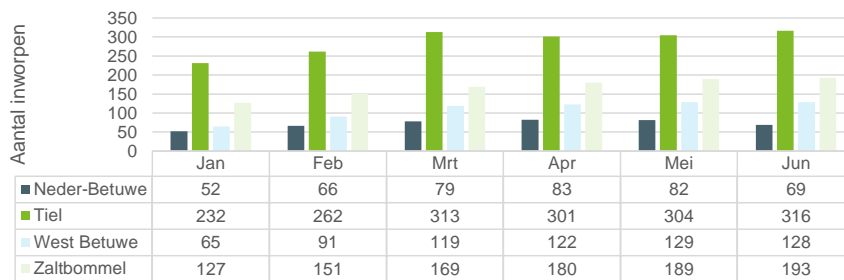
- Er is tot op heden weinig ruchtbaarheid gegeven aan de aanwezigheid van de containers in de deelnemende gemeenten;
- Sommige inwoners geven aan dat schaamte een rol speelt en/of loopafstand;
- Een aantal inwoners die niet mobiel zijn, heeft een zorgcontainer aangevraagd waardoor dit materiaal bij het restafval terecht komt.

We zien dat het aantal inwoners per container in Tiel het hoogst ligt, dit kan een verklaring zijn voor het hoge(re) aantal inworpen per container ten opzichte van de andere gemeenten.

Aantallen inwoners per incontinentie container

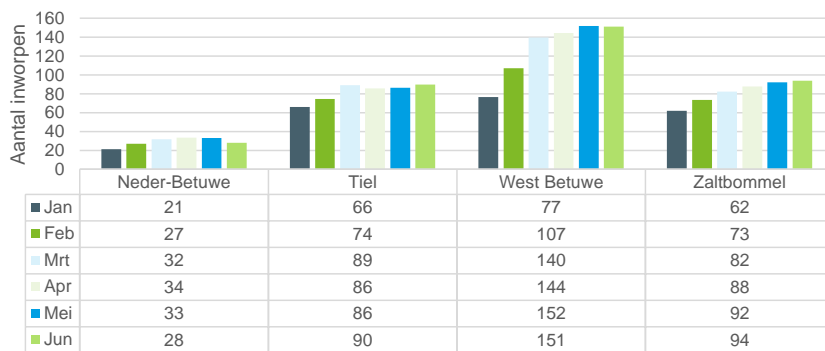


Aantal inworpen per container



Per 1000 inwoners zien we dat het aantal inworpen in West-Betuwe het hoogst is. Dit zou met de bevolkingssamenstelling te maken kunnen hebben (jonge gezinnen).

Aantal inworpen per 1000 inwoners



Minder restafval.

De gescheiden inzameling van incontinentiemateriaal heeft in de eerste 6 maanden geleid tot een reductie van restafval in de gemeenten Tiel, Neder-Betuwe, West Betuwe en Zaltbommel. Er zijn minder zakken restafval aangeboden in de inco-gemeenten ten opzichte van de gemeenten zonder gescheiden inzameling van incontinentiemateriaal, zie tabel hieronder. De voorlopige resultaten tonen aan dat het effect op de besparing op de kosten in het basispakket in evenwicht is met het verlies aan opbrengst variabele afvalstoffenheffing binnen het basispakket. De besparing in de lasten van het basispakket betreft enerzijds minder verwerkingskosten restafval en anderzijds een besparing in uren materieel en personeel. Gebaseerd op de cijfers van de eerste zes maanden is er sprake van, gelet op de begroting van het basispakket, budgettair neutrale invoering.

Afname aantal aanbiedingen restafval ondergrondse containers:

	2022 tov 2021
Inco-gemeenten	-7%
Overige gemeenten	-3%

Uitgifte zakken.

In de eerste maanden zien we dat het aantal aangeboden luiers gestaag stijgt en inwoners massaal luierzakken ophalen bij de uitgiftepunten. Na twee maanden zien we dit aantal fors teruglopen en is dit aantal gestabiliseerd.

5 BUSINESSCASE & TARIEVEN

De kosten voor deze gescheiden inzameling zijn opgenomen in een pluspakket, zie hiervoor de tarieventabel (regel 2.1.9 en 7.4) die hoort bij de Verordening Afvalstoffenheffing 2022.

Afhankelijk van o.a. het aantal containers en geprognoseerde tonnages zal het tarief per gemeente wijzigen. Dit tarief is onderhevig aan economische ontwikkelingen; beschikbaarheid materialen en mensen, epidemieën, prijsstijgingen etc.

Tot op heden is er geen sprake geweest van het doorrekenen van kosten naar aanleiding van vervuiling geconstateerd door de verwerker.

6 CONCLUSIES

Het gescheiden inzamelen van incontinentiemateriaal leidt tot minder restafval. En draagt daarbij bij aan de reductie van de hoeveelheid restafval.

De sub-conclusies van deze pilot zijn:

- De start van de inzameling kwam relatief langzaam op gang waarschijnlijk doordat er minder publieke communicatiemomenten zijn georganiseerd door corona. Een wethouder die de inzameling start, helpt bij de publiciteit van het starten van de gescheiden inzameling.

- Er is minder incontinentie materiaal ingezameld als de prognose.
- De vervuiling van het incontinentiemateriaal is bij de drie gemeenten zonder tarief op de container ongeveer gelijk.
- De vervuiling van het incontinentiemateriaal is bij de gemeente met een tarief op de inco-container hoger.

7 AANBEVELINGEN

Communicatie

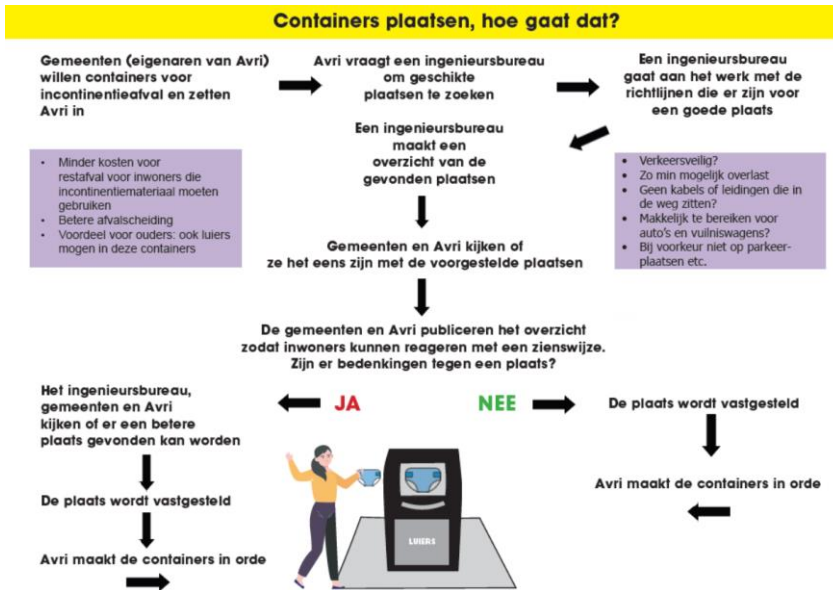
Avri zal een meer proactieve rol nemen in de communicatie met als doel meer bekendheid te geven aan bewustwording, meer tonnages in te zamelen en vervuiling van incontinentiemateriaal te voorkomen. Dit onderwerp is ook onderwerp van de grondstoffencampagne van Avri die door de afdeling communicatie wordt opgezet.

Vervuiling

De vervuiling is tot op heden nog niet door de ARN in rekening gebracht. Uit de steekproeven is gebleken dat er geen sprake is van extra vervuiling bij luiercontainers die naast een restafvalcontainer staan. De vervuiling tussen de gemeenten onderling verschilt niet, met uitzondering van de vervuiling in Neder Betuwe. De oorzaak is waarschijnlijk het tarief op de inwerp per zak aangeboden inco-materiaal. Aangezien de verwachting is dat er toekomst wél sprake zal zijn van afkeur door ARN zal er in de businesscase voor de nieuwe gemeenten gerekend worden met een vervuilingstarief van 7%.

Logistiek

Er is meer efficiency en kostenvoordeel te bereiken als het incontinentiemateriaal van alle deelnemende gemeente integraal in wordt verzameld en afgevoerd. Inzicht in inzamelresultaten is mogelijk door het inrichten van sorteerproeven.



SAMEN WERKEN
AAN EEN SCHOON RIVIERENLAND



Avri
Meersteeg 15
Postbus 290
4190 CG Geldermalsen
(0345) 58 53 53
info@avri.nl
www.avri.nl

 @avrischoon

 Avri Filmkanaal

 Avri

Avri is een samenwerkingsverband van de gemeenten Buren, Culemborg, Maasdriel, Neder-Betuwe, Tiel, West Betuwe, West Maas en Waal en Zaltbommel.