

# Regionale Visie Afval en Grondstoffen 2017-2020

## Van lineair naar circulair

Veel van de grondstoffen die we nodig hebben voor het maken van de producten die voorzien in onze dagelijkse levensbehoefte worden steeds schaarser. De wereldbevolking groeit sterk, en mijnen raken steeds verder uitgeput. Hierdoor wordt het van steeds groter belang dat we zuinig en efficiënt omgaan met onze grondstoffen. Nationaal en internationaal beleid is er daarom de laatste jaren meer en meer op gericht een transitie te maken van een lineaire economie, waarbij primaire grondstoffen via producent en consument na afdanking worden vernietigd, naar een circulaire economie. Dit betekent dat we proberen zo min mogelijk grondstoffen te vernietigen, en door middel van recycling zo veel mogelijk grondstoffen een tweede leven te geven. Recycling is bovendien niet alleen een oplossing voor de toenemende grondstoffenschaarste, het zorgt ook voor een forse reductie van de uitstoot van broeikasgassen als CO<sub>2</sub>. Delving, transport en verwerking van primaire grondstoffen kost namelijk meer energie dan het scheiden en recyclen van grondstoffen die regionaal vrijkomen.

## Van afval naar grondstof

De overheid heeft met het programma Van Afval Naar Grondstof (VANG) een belangrijke stap gezet richting de circulaire economie. In 2014 zijn scherpe doelstellingen geformuleerd die producenten stimuleren om beter recyclebare producten op de markt te brengen, en gemeenten aanzetten tot een forse reductie van het restafval. Zo wordt van gemeenten gevraagd in 2020 nog slechts 100 kilo restafval per persoon per jaar te produceren, en wordt verwacht dat er in 2025 nog maar 30 kilo restafval overblijft. In deze Regionale Visie Afval en Grondstoffen beschrijven de gemeenten van regio Rivierenland<sup>1</sup> hun ambities en doelstellingen op het vlak van het regionale afval- en grondstoffenbeheer tot en met 2020.

## Terugblik 2012-2016

De 10 in Avri samenwerkende gemeenten van regio Rivierenland hebben de afgelopen jaren al een forse stap gezet richting de circulaire economie. In 2012 produceerde iedere inwoner van de regio gemiddeld nog zo'n 230 kilo restafval per jaar. De invoering van 'Goed Scheiden Loont' in 2014, waarbij inwoners financieel worden gestimuleerd hun afval beter te scheiden, heeft voor een forse reductie van het restafval gezorgd: in 2015 werd nog maar 140 kilo (fijn én grof) restafval per inwoner geproduceerd. Daarnaast werd een flinke toename gemeten van het aantal kilo's gescheiden ingezamelde grondstoffen. Zo nam de hoeveelheid huis-aan-huis ingezameld gft-afval toe van iets meer dan 100 naar ruim 140 kilo, en steeg de hoeveelheid gescheiden ingezamelde kunststof verpakkingen van 10 naar bijna 19 kilo. Bovendien is de afvalstoffenheffing in deze zelfde periode door de invloed van huishoudens op het variabele deel van de heffing, efficiëntere bedrijfsvoering en het inzetten van bedrijfsreserves, gedaald van gemiddeld 204 naar 172 euro per huishouden, wat neerkomt op een gemiddelde daling van 32 euro per huishouden per jaar.



<sup>1</sup> Buren, Culemborg, Geldermalsen, Lingewaal, Maasdriel, Neder-Betuwe, Neerijnen, Tiel, West Maas en Waal en Zaltbommel

Wanneer we echter kijken naar de samenstelling van het restafval, dan zien we dat de 140 kilo die nu nog als restafval wordt afgevoerd, grotendeels bestaat uit recyclebare grondstoffen (zoals gft, papier, kunststof, textiel en apparaten) waarvoor de faciliteiten voor gescheiden inzameling wél aanwezig zijn. Dit betekent enerzijds dat een deel van de inwoners van het Rivierenland nog niet -of niet voldoende- bijdraagt aan het scheiden van de waardevolle grondstofstromen, maar anderzijds ook dat er nog veel potentie tot afvalscheiding aanwezig is in de regio. Dit wordt nog eens benadrukt als wordt gekeken naar de afvalscheidingsresultaten van vergelijkbare gemeenten in Nederland: een 20-tal gemeenten van vergelijkbare omvang en stedelijkheid is het in 2014 al gelukt de doelstelling van 100 kilo restafval te realiseren. Sommige van deze gemeenten gaan zelfs nog grote stappen verder en komen al in de buurt van de 30 kilo restafval die het ministerie van Infrastructuur en Milieu voor 2025 voor ogen heeft. De 10 samenwerkende gemeenten in Rivierenland willen graag aansluiting krijgen met de koplopers, en beleid inzetten dat de circulaire economie nog een grote stap dichterbij brengt.

### Ambities afval- en grondstoffenbeheer

De gemeenten van Rivierenland vinden het vanwege zowel de toenemende grondstoffenschaarste als de noodzaak tot het verminderen van de milieudruk van het afvalbeheer van belang een volgende grote stap te zetten richting de circulaire economie. Daarom zal het beleid de komende vier jaar worden gebaseerd op een aantal belangrijke ambities.



#### Afvalpreventie

In de eerste plaats zal worden ingezet op het reduceren van de totale hoeveelheid huishoudelijk afval: voorkomen van afval is namelijk nog belangrijker dan het recyclen ervan. Afval dat niet geproduceerd wordt, hoeft immers ook niet te worden ingezameld en verwerkt. De gemeenten in Rivierenland zullen de komende jaren activiteiten ontplooiën die tot bewuster aankoop- en afdankgedrag van consument en burger leiden, zoals bijvoorbeeld het voorkomen van voedselafval.

#### Reductie restafval

Restafval is al het ongescheiden afval dat in een afvalverbrandingsinstallatie wordt verwerkt. Grondstoffen die nog in het restafval zitten worden dus vernietigd. Landelijk beleid is erop gericht de hoeveelheid restafval van huishoudens richting 2020 flink te verlagen. De gemeenten willen meegaan in deze ambitie en streven ernaar de komende jaren fors minder restafval te produceren.

#### Meer grondstoffen, van hoge kwaliteit

Deze reductie van het restafval moet met name worden gerealiseerd door middel van afvalscheiding. De gemeenten willen daarom de komende jaren stevig inzetten op afvalscheiding, waardoor er meer grondstoffen door middel van recycling en kringloop een tweede leven krijgen. Naast de *hoeveelheid* grondstoffen, is het van groot belang dat gescheiden ingezamelde grondstoffen van goede *kwaliteit* zijn. Daarom zal worden gestuurd op het inzamelen van zuivere, zo min mogelijk vervuilde, grondstoffen.

#### Duurzame verwerking

Avri ziet erop toe dat de verschillende afval- en grondstoffen vervolgens zo duurzaam mogelijk worden verwerkt. Hiervoor worden de landelijke minimum verwerkingsstandaarden van het Landelijk Afvalbeheerplan (LAP) gevolgd en wordt bekeken of innovatieve, hoogwaardigere verwerkingsopties tot de mogelijkheden behoren.

### *Regie over waardevolle grondstoffen*

Steeds meer grondstoffen die in de gemeente vrij komen, hebben waarde. De gemeente is daarom lang niet meer de enige partij die aanspraak wil maken op deze grondstoffen (bijvoorbeeld textiel, metalen en frituurvet). In het kader van hun regiefunctie in de openbare ruimte moeten gemeenten zicht houden op logistiek, hoeveelheden en fatsoenlijke verwerking. Ze hoeven echter niet langer altijd het alleenrecht te hebben op inzameling en vermarkting van waardevolle grondstoffen. De 10 regiogemeenten willen daarom in het kader van de gemeentelijke rol als *grondstoffenregisseur* de komende jaren heldere afspraken maken met organisatoren van andere inzamelinitiatieven over registratie, logistiek, eigendom en verwerking van de waardevolle grondstoffen die vrijkomen bij huishoudens.

### *Sociale duurzaamheid*

Naast het realiseren van duurzaamheidsdoelstellingen op het gebied van afvalscheiding, hebben gemeenten ook belangrijke taken op het vlak van sociale duurzaamheid. Regionaal afval- en grondstoffenbeheer kan een belangrijke bijdrage leveren aan de koppeling van het sociale aan het fysieke domein: steeds vaker wordt sociale werkgelegenheid gecreëerd door mensen met een afstand tot de arbeidsmarkt in te zetten bij het toevoegen van waarde aan ingezamelde grondstoffen (bijvoorbeeld bij sortering, demontage, etc.). De gemeenten willen de komende jaren in samenwerking met de sociale werkvoorziening gebruik maken van de mogelijkheden om deze vorm van sociale duurzaamheid toe te passen in het regionale afval- en grondstoffenbeheer.

### *Schone leefomgeving*

Tot slot willen de gemeenten de komende jaren een schonere leefomgeving creëren door in te zetten op het voorkomen en aanpakken van zwerfafval, bijplaatsingen en illegale dumpingen in relatie tot de afvalinzameling.

### **Doelstelling restafval 2020**

Waar bovenstaande ambities richtinggevend zijn voor het beleid van de komende jaren, willen de gemeenten zich voor wat betreft de restafvalhoeveelheid committeren aan een regionale doelstelling. Landelijk beleid is erop gericht in 2020 nog maar 100 kilo, en in 2025 zelfs nog slechts 30 kilo restafval per persoon per jaar te produceren. Gezien de relatief lage stedelijkheid van de regio en de mogelijkheden die dit biedt om tot meer afvalscheiding te komen, willen de 10 in Avri samenwerkende gemeenten in 2020 niet meer dan *75 kilo restafval per persoon per jaar* produceren. Deze doelstelling ligt in lijn met de ambities van het Gelders Energieakkoord.

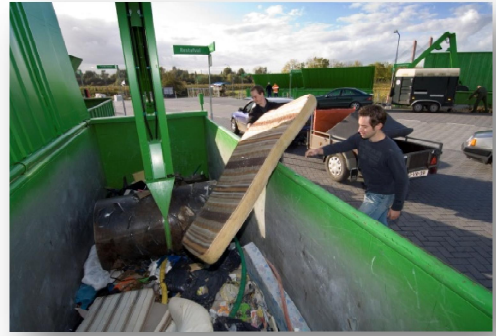
### **Hoe?**

Om ervoor te zorgen dat het niet bij alleen ambities blijft, is het belangrijk te bekijken hoe ze gerealiseerd kunnen worden. Er is hiervoor een zeer breed scala aan zowel bewezen effectieve, als nieuwe innovatieve instrumenten beschikbaar. Een deel van deze instrumenten, of beleidsmaatregelen, wordt al in meer of mindere mate ingezet in de regio. Daarnaast moet worden bekeken welke nieuwe instrumenten kunnen worden ingezet om het gewenste afvalscheidingsgedrag te bewerkstelligen.

Kort gezegd zijn er drie groepen instrumenten te onderscheiden in het gemeentelijk afvalbeheer, die nauwe onderlinge samenhang hebben: communicatie, financiële instrumenten en het serviceniveau. Daarnaast kunnen monitoring en handhaving worden ingezet om te controleren of het ingezette instrument het juiste effect sorteert, en waar nodig te corrigeren.

*Communicatie* en educatie draaien om het vertellen van het verhaal van afvalscheiding en recycling en het kenbaar maken van de mogelijkheden die de gemeente hiertoe biedt: waarom is het van belang je afval te scheiden, en welke afvalstromen kan je waar kwijt.

Om bewoners verder te stimuleren maken veel gemeenten, waaronder die in Rivierenland, gebruik van een *financiële* stimulans. Hierbij wordt goed afval scheiden financieel beloond en zijn burgers die hun afval minder scheiden, wat duurder uit. De derde groep van instrumenten probeert afvalscheiding zo aantrekkelijk mogelijk te maken door het *servicemodel* zo in te richten dat mensen het gewenste scheidingsgedrag gaan vertonen: openingstijden van de milieustraat, inzamelfrequentie van de verschillende afval- en grondstofstromen en de locatie van inzamelmiddelen zijn hier voorbeelden van.



Met name op het gebied van het serviceniveau hebben de gemeenten in regio Rivierenland nog een breed scala aan mogelijkheden om instrumenten in te zetten. Uitdaging is om de mix van instrumenten zó samen te stellen, dat ze zo effectief en efficiënt mogelijk leidt tot het verwezenlijken van de ambities van de gemeenten. Daarbij is het begrip bij de inwoners voor de instrumenten die worden ingezet van groot belang voor de mate van acceptatie en daarmee de effectiviteit ervan.

Nadere uitwerking van de verschillende instrumenten, de scenario's, keuzes en de financiële haalbaarheid van de beleidsmaatregelen die de komende vier jaar kunnen worden ingezet, vindt plaats in het Regionaal Beleidsplan Afval en Grondstoffen.